

GUÍA DE VISITA 2016
CASTAGNINO+MACRO



MAYO/JUNIO

Reinaldo Giudici, *Muchacho de la sierra* (detalle), óleo sobre tela, 64 x 40 cm



INFORMACIÓN GENERAL

GENERAL INFORMATION

Museo Castagnino

Avenida Pellegrini 2202. 2000, Rosario. Tel (+54 341) 4802542/3 | www.castagninomacro.org

Días, horario y admisión

De miércoles a lunes (cerrado martes), de 14 a 20 h. Calle Recreativa: apertura especial domingos por la mañana de 10 a 13 h. Adultos \$10. Niños (menores de 12 años): gratis. Jubilados: \$7.

Jueves 2x1: Pueden visitarse ambas sedes abonando una sola entrada. **Lunes:** jubilados y estudiantes gratis **Jubilados:** lunes gratis, de martes a domingo: \$7.

Cómo llegar

Colectivos: 144, 125, 153, 120, 123.

Hours & admission

Wednesday to Monday, 2 pm to 8 pm. Tuesday closed. Sunday: special opening hours, 10 am to 13 pm. Calle Recreativa. Adults: ARS \$10. Children (under 12): Free. Seniors: \$7.

Thursday 2x1: Buying one ticket, allows the holder to visit both museums. Monday: Free admission for students and seniors with valid ID.

Getting here

By bus: 144, 125, 153, 120, 123.

Macro. Museo de arte contemporáneo de Rosario

Avenida de la Costa Brig. Estanislao López 2250 (Bv. Oroño y el río Paraná), 2000, Rosario. Tel. (+54 341) 4804981/2 | www.castagninomacro.org

Días, horario y admisión

De jueves a martes (cerrado miércoles), de 14 a 20 h. Calle Recreativa: apertura especial domingos por la mañana de 10 a 13 h. Adultos \$10. Niños (menores de 12 años): gratis. Jubilados: \$7.

Jueves 2x1: Pueden visitarse ambas sedes abonando una sola entrada. **Lunes:** jubilados y estudiantes gratis **Jubilados:** lunes gratis, de martes a domingo: \$7.

Cómo llegar

Colectivos: Línea de la costa, 129, 35/9.

Hours & admission

Thursday to Tuesday, 2 pm to 8 pm. Wednesday closed. Sunday: special opening hours, 10 am to 13 pm. Calle Recreativa. Adults: ARS \$10. Children (under 12): Free. Seniors: \$7.

Thursday 2x1: Buying one ticket, allows the holder to visit both museums. Monday: Free admission for students and seniors with valid ID.

Getting here

By bus: Línea de la costa, 129, 35/9.

EL CASTAGNINO+MACRO, UN MUSEO CON DOS SEDES

El Museo Castagnino+macro, principal museo de Bellas Artes de la provincia de Santa Fe, es considerado hoy uno de los museos más destacados de nuestro país.

Su patrimonio, que posee en la actualidad más de 4000 obras, hace de la Colección Castagnino+macro una de las más completas de la región, contando con la colección de arte contemporáneo argentino más relevante a nivel nacional.

Su primera sede, el Museo Municipal Juan B. Castagnino, surge de la colaboración entre el gobierno municipal y la iniciativa de un grupo de intelectuales y coleccionistas de arte de principios del siglo XX, cuyo desafío fue hacer de Rosario un polo cultural trascendente para el país.

El edificio, inaugurado en 1937 y donado a la ciudad por Rosa Tiscornia de Castagnino, en memoria y a pedido de su hijo Juan Bautista –experto coleccionista de arte y mecenas– se emplaza frente al Parque Independencia, en la intersección del tradicional Bv. Oroño y la Av. Pellegrini.

El Museo Castagnino es la sede que contiene la colección histórica, heredada del primer Museo de Bellas Artes inaugurado en 1920 y acrecentada a lo largo del siglo XX gracias a la generosidad de numerosos

donantes, destacándose los legados de las familias Castagnino y Astengo, las adquisiciones hechas por los gobiernos, tanto municipal como provincial, y las realizadas desde la Fundación Castagnino.

El incremento de su patrimonio, debido a un plan permanente de adquisiciones, resultó en la necesidad de contar con un nuevo edificio, razón por la cual surge el Museo de arte contemporáneo de Rosario: el Macro.

El Macro, fue inaugurado el 16 de noviembre de 2004 y es considerado un símbolo del cambio permanente. Su edificio, unos antiguos silos restaurados al límite de la barranca del Paraná, nos muestra su actitud de riesgo: nos ubica en un lugar estratégico, compartir el vértigo del cambio constante, como nuestro río. Su fachada, decidida a no estancarse, se anima a mutar acorde a las nuevas tendencias.

El Castagnino+macro, único museo local con dos sedes en permanente diálogo, se ha convertido, por su particularidad, en referente propicio para albergar lo perdurable, lo consolidado, lo histórico, como también lo experimental, lo arriesgado y lo contemporáneo, conformando así uno de los principales íconos culturales de la ciudad de Rosario.

THE CASTAGNINO+MACRO, A MUSEUM WITH TWO LOCATIONS

The Castagnino+macro, the most important Fine Arts museum in the province of Santa Fe, is currently considered one of the best museums of our country.

With over 4,000 works, the Castagnino+macro Collection is one of the broadest in the region, as it includes the most relevant Argentine Contemporary Art Collection in the nation.

Its first location, the Juan B. Castagnino Municipal Museum, was founded in the early 20th century thanks to the collaboration of the municipal government and a group of intellectuals and art collectors whose initiative, and challenge, was to make the city of Rosario an important cultural center.

The building was inaugurated in 1937 and donated to the city by Rosa Tiscornia de Castagnino in memory of her son Juan Bautista, an expert collector and patron of the arts who had requested the donation, and is located opposite Independencia Park in the intersection of the traditional Oroño Boulevard and Pellegrini Avenue.

The Castagnino Museum holds the historical collection, legacy of Rosario's first Museum of Fine Arts opened in 1920. The collection continued to grow throughout the 20th century thanks to

the generosity of numerous donors –mainly the Castagnino and Astengo families– and the works acquired by the municipal and provincial governments as well as the Castagnino Foundation. The growth of its collection, due to a consistent policy of acquisitions, eventually made it necessary to procure a new building, resulting in the opening of Rosario's Contemporary Art Museum: the Macro.

The Macro was opened on November 16, 2004, and is currently considered a symbol of permanent change. The building, an old, restored silo located on the edge of the Paraná River ravine, shows us a fearless attitude and allows us to share the vertigo of constant change, alike our river, from its strategic spot. The façade also refuses stagnation by taking the risk of mutating with the new trends.

The Castagnino+macro, the only local museum with two locations in permanent dialogue, has become, due to its peculiarity, a proper referent that houses both the lasting, consolidated and historical works, in the case of the Castagnino, as well as the experimental, the daring and the contemporary, in the case of the macro, to form one of the main cultural icons of the city of Rosario.

PAPELES DE VIAJES

La Colección en foco.8

Curaduría: María de la Paz López Carvajal y Georgina Ricci



Henri Zuber, *Parque de Versailles* (detalle), tinta sobre papel, 11,5 x 18 cm

Octava y última exhibición de *La colección en foco*, una serie que busca poner en valor y hacer accesible al público obras del patrimonio de la institución.

A través de la presente selección de obras de la colección Castagnino+macro indagamos sobre los modos en que los artistas construyen imágenes en vínculo a sus experiencias de viaje.

Desplazarse por un territorio –propio o exótico– propicia una dislocación de la mirada: todo sorprende, emerge un nuevo vocabulario, nuevos repertorios, se inventan herramientas y prácticas para la construcción de las imágenes.

Hay además en estas experiencias una necesidad urgente de asir, de asentar la memoria. Tal vez como estrategia del recuerdo, tal vez como materia prima de próximas producciones. Es por esto que el papel se convierte en el soporte preponderante: está a mano, es fácil de transportar, cercano y familiar. Sin embargo no debemos pensar que veremos únicamente bocetos: existe una cualidad de lo frágil y de lo sutil que se sostiene aún en producciones de mayor elaboración.

Revisar el acervo de un museo como el Castagnino+macro es un viaje apasionante. El ejercicio curatorial implica subrayar algunos de los innumerables sentidos presentes en las producciones. En esta ocasión atravesamos las barreras temporales para visitar piezas de la colección histórica y piezas de la colección contemporánea. Las distancias entre las procedencias, las historias y los devenires de cada obra se desdibujan dejando a la luz el pulso vibrante de artistas frente a la experiencia transformadora –y conmovedora– de viajar.

Curaduría del ciclo: María de la Paz López Carvajal. Curadora invitada para "Papeles de viaje": Georgina Ricci.

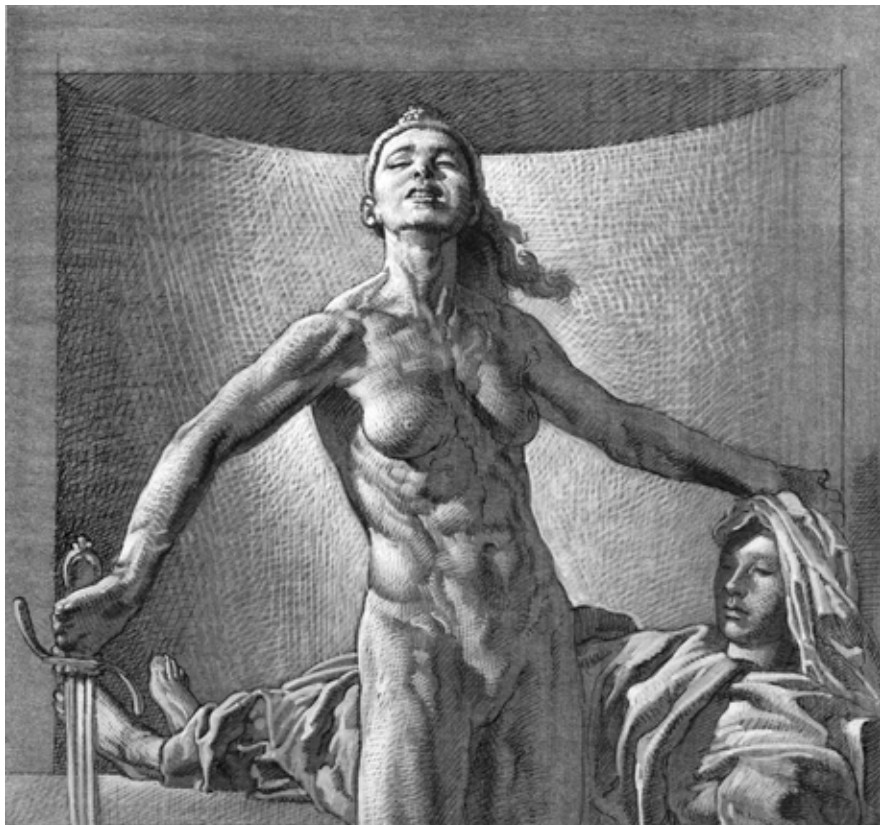


Octavio Pinto, *Recuerdo de Santillana del Mar* (detalle), tinta sobre papel, 12,4 x 18 cm

DE MADONNA A MADONNA

(Colección Castagnino+macro en diálogo con Colección MUSAC en torno a la mujer en sociedad)

Curaduría: Paco Barragán



Nicola Verlato, *Madonna's Revenge* (detalle), 2016, dibujo, 30 x 20 cm. Colección Castagnino+macro

Un acercamiento a la (r)evolución del rol de la mujer en la sociedad a lo largo de la historia a partir del contraste de algunas 'madonnas' clásicas hasta desembocar en la cantante Madonna.

De madonna a Madonna recoge reflexiones críticas que deconstruyen la mirada ideológica a la que la mujer ha estado históricamente sometida. El término medieval 'madonna' (del latín *mea domina*) es un elemento destacado de la iconografía cristiana usado comúnmente para referirse a aquellas imágenes que representan a la Virgen María al tiempo que, en un sentido más amplio, se refieren a una mujer noble, santa o piadosa. Afortunadamente, esta visión del mundo ha ido cambiando. De hecho, cuando uno realiza en Google la búsqueda de la palabra 'madonna', las primeras referencias que aparecen se circunscriben a Madonna Louise Verónica Ciccone, *id est*, la cantante Madonna.

Todo ello resulta muy revelador, tanto en relación con el cambio que ha sufrido la posición de la mujer desde una perspectiva histórica como con el protagonismo que algunas de sus representantes han asumido dentro de la sociedad contemporánea.

La lectura de la amplia colección del Castagnino+macro en diálogo con algunas obras de los fondos de la Colección MUSAC permiten al espectador adentrarse en una temática urgente, actual y crítica que le

habla precisamente de vírgenes y estrellas, de madres y modelos, de mujeres frágiles y fuertes, mujeres independientes y sumisas.

La muestra está dividida en tres núcleos: el primero se titula **Religión y maternidad**. La religión y la maternidad han determinado la posición de la mujer en la sociedad y la voz femenina ha estado ausente en la Biblia. La resistencia a las normas se consideraba como algo anti-femenino. Por otro lado, el aspecto de la maternidad nos permite contraponer a la imagen de la Virgen la contra-imagen de la pecaminosa Eva.

El segundo apartado de la exposición reunido bajo la rúbrica **Identidad y trabajo** aborda aspectos relacionados con la identidad, la sexualidad y la posición de la mujer dentro del ámbito laboral.

Finalmente, el tercer y último núcleo se titula **Historia del arte y Belleza** y aborda, por un lado, el mito de la belleza: la obligatoria adhesión de la mujer a la ideología de la belleza en la sociedad de consumo. Y, en segundo lugar, y dado que la belleza ha sido un elemento esencial en la historia del arte, la presencia de la mujer en el mundo del arte a partir del clásico ensayo de Linda Nochlin donde manifiesta que la mujer carecía supuestamente de ese 'genio' que caracterizaba a cualquier gran artista, además del handicap que supuso el acceso al desnudo, que estaba vetado para la mujer y partía con desventaja a la hora de pintar la figura humana.

Paco Barragán es curador de artes visuales de *Matucana 100*, Santiago de Chile y redactor de la revista norteamericana *ARTPULSE*. Algunas de sus últimas curadurías fueron "*La vida es esto. Narrativas de progreso, libertad y auto-realización en el capitalismo de hoy - Colección MUSAC*" en el *Domus Artium* (2015. Salamanca, España) y "*Visita guiada: artista, museo, espectador - Colección MUSAC*", en el *MUSAC* (2015. León, España).



Shirin Neshat, *The Last Word*, 2003, film de 35 mm transferido a DVD color y sonido - 18'. Colección MUSAC, León

RETÓRICA Y METÁFORA. PAISAJES DE CÓRDOBA EN LA COLECCIÓN DEL MUSEO CASTAGNINO+MACRO

Curador: Tomás Ezequiel Bondone



Alberto Pedrotti, *La Serranita* (detalle), 1950, lápiz sobre papel, 16,4 x 25 cm

Esta exposición temporal nos invita a acercarnos a las imágenes de las Sierras de Córdoba a través de las obras conservadas en la formidable colección del museo. Una selección de cuadros al óleo, dibujos y grabados de muchos artistas seducidos por la topografía cordobesa.

Desde una concepción tradicional podríamos afirmar que la singular topografía cordobesa, donde confluyen montañas, planicies, valles y sus habitantes, fue la que generó por sí sola la base de identidad en el paisaje cordobés. Pero si entendemos a la idea de paisaje desde una concepción enriquecida con abordajes teóricos contemporáneos, podemos afirmar que la representación del territorio se relaciona íntimamente con el desarrollo y las transformaciones sociales, culturales, políticas, económicas, o de infraestructura. Y en este sentido, siguiendo las conceptualizaciones de

Raymond Williams percibimos que el paisaje antes que construcción material es distancia social.

Distancia que se establece a través de la mirada, proveniente principalmente de un sujeto urbano, culto y burgués. Algo que ha quedado demostrado en los escritos de Rubén Darío, Eduardo Schiaffino, Leopoldo Lugones, el pintoresco Ashaverus (seudónimo de Amado Ceballos) o Enrique Larreta. Asimismo la accesibilidad a la naturaleza fue en gran medida posible gracias a los adelantos del progreso, ya que en 1891 el ferrocarril favoreció la proximidad con la serranía cordobesa y ello posibilitó, aunque algo tardíamente, su floreciente descubrimiento. Una revelación que fue promovida desde la nueva ciencia geográfica, una situación que influyó de una forma decisiva en la configuración de una nueva estética del paisaje. De esta manera la geografía cambiará la forma de relación entre el hombre y la naturaleza y por ello también cambia el concepto de paisaje. Hacia fines del siglo XIX y las primeras décadas del siglo XX, muchos artistas accedieron a la topografía cordobesa como lo comprueban las obras reunidas en esta exposición. Y vale recordar aquí las palabras del historiador del arte argentino José León Pagano, quien afirmó que Córdoba es tierra de paisajistas. Así, la búsqueda de motivos y la aportación diversificada de cada uno de los dibujantes, pintores o grabadores que la recorrieron, contribuyó a la creación de un imaginario moderno en el que se conformaron las vivencias de una época.

En esta exposición pueden verse composiciones que raramente pueden apreciarse en conjunto, de artistas tales como Fernando Fader, Walter de Navazio, Antonio Pedone, Alfredo Guido, Emilia Bertolé, Emilio Caraffa, Alberto Pedrotti Octavio Pinto o Luis Cordiviola, entre otros.

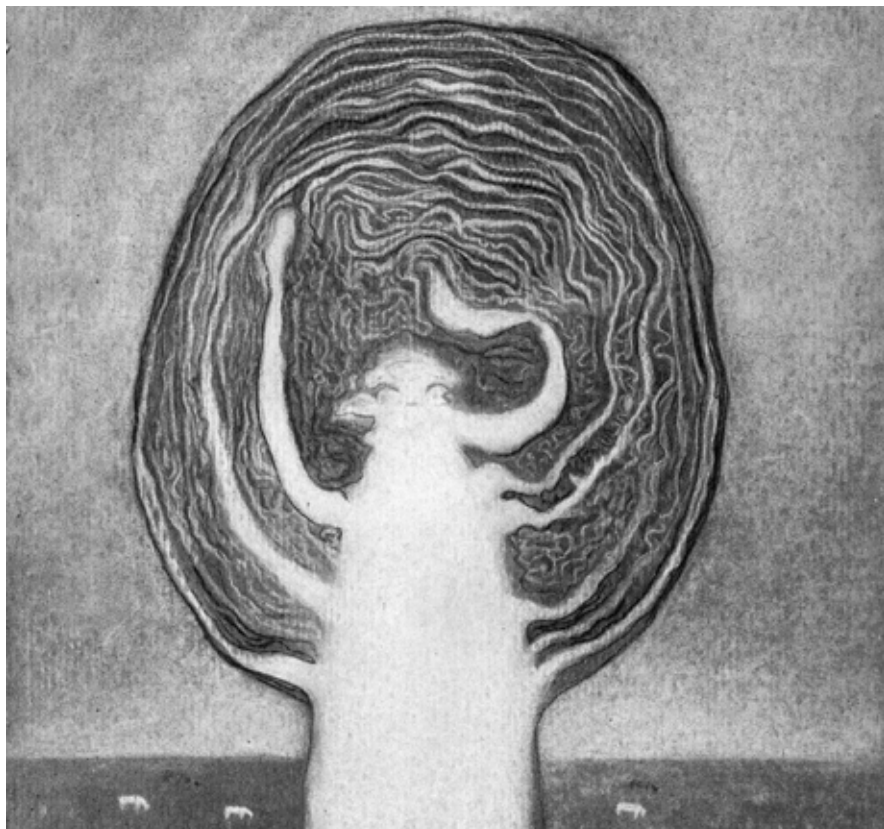


Emilio Caraffa, *El vendedor de La Cumbres o Vendedor cumbrieno* (detalle), 1927, óleo sobre tela, 110 x 150 cm

Para Tomás Ezequiel Bondone el concepto de paisaje es una cuestión palpitante y recurrente desde hace años. Una problemática que dentro de su trayectoria profesional lo ha llevado a ver, sentir, formular preguntas e investigar permanentemente. Ofreció conferencias y seminarios sobre la cuestión en diversos ámbitos, públicos o privados y entidades académicas, presentó ponencias en congresos de historia del arte y jornadas de especialistas en Argentina, Brasil y Chile. Publicó trabajos de investigación referidas a la temática en la revista indexada *AVANCES* de la Universidad Nacional de Córdoba, entre otras. Asimismo concretó exposiciones en el Museo de Bellas Artes Emilio Caraffa, el Centro Cultural Recoleta, el Cabildo Histórico de la Ciudad de Córdoba, la Fundación OSDE y el Museo de Bellas Artes Evita – Palacio Ferreyra. Ahora con esta nueva exposición temporal sobre el tema en el Museo Municipal de Bellas Artes Juan B. Castagnino, continúa explorando su significado, plantea diferentes interrogantes, estructurando novedosos diálogos y contrapuntos.

OUVRARD. LA LLAVE DE LOS SUEÑOS. OBRA REUNIDA

Curadores: Juan Manuel Alonso, Mónica Castagnotto y Maximiliano Masuelli



Luis Ouvrard, Sin título (repollo), (detalle), 1979, pastel sobre cartón, 50 x 35 cm

Esta exposición reúne gran parte de la obra de Luis Ouvrard, uno de los grandes pintores rosarinos del siglo XX. Se podrán ver óleos, pasteles, además de dibujos y material de archivo jamás exhibidos.

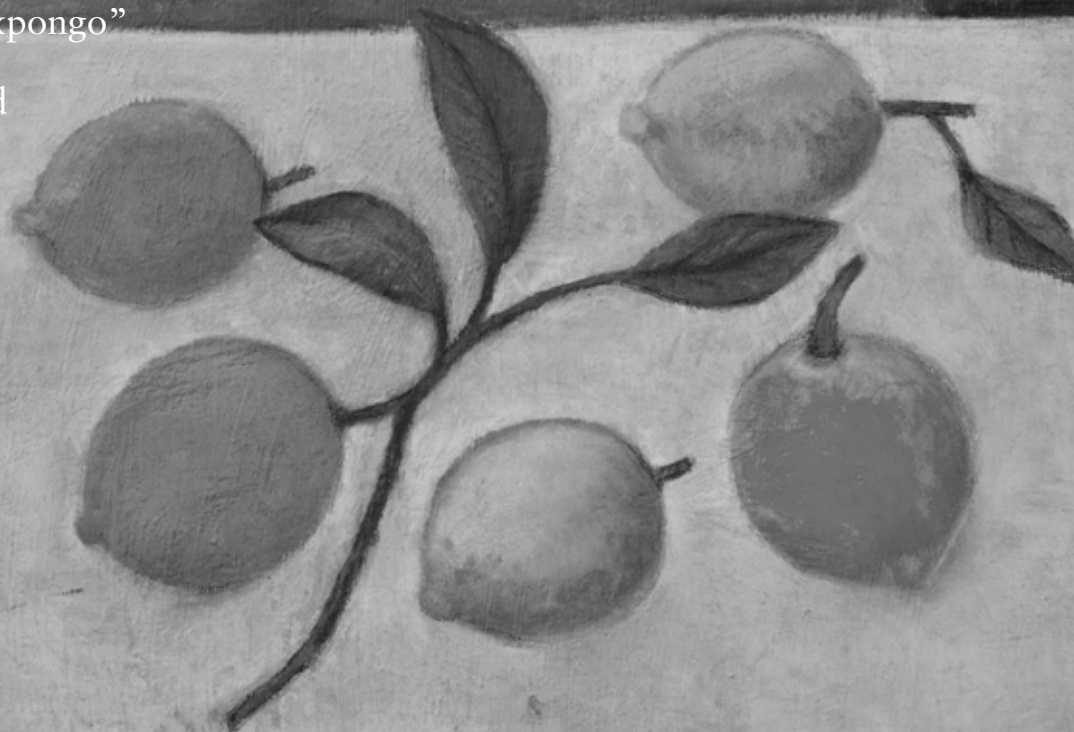
Luis A. Ouvrard es sin duda uno de los grandes maestros de la pintura rosarina del siglo XX. Hijo de inmigrantes del Périgord, antigua provincia del sudoeste de Francia, nació en Rosario en 1899. Estudió en la academia de Fernando Gaspary y en el Ateneo Popular de Rosario, una institución gratuita que funcionaba en los altos del Mercado Central, donde se relacionó con otros jóvenes artistas. Muy joven comenzó a trabajar como ayudante en el taller de la santería Parpagnoli y al poco tiempo, con su hermano Camilo, instaló un taller de escultura y restauración de piezas religiosas en la casa familiar. En el año 1918 fue admitido por primera vez en el Salón Nacional de Bellas Artes de Buenos Aires, a partir de entonces y hasta mediados de la década de 1950 Ouvrard participó tanto de los salones locales como nacionales. Integró el grupo Nexus junto a Guido, Musto,

Fontana, Berni y Schiavoni. En 1941 participó de la fundación de la Escuela Provincial de Artes Plásticas, en la que se desempeñó como profesor de la cátedra de Color. A mediados de la década de 1940, sin dejar de lado los retratos, figuras y naturalezas muertas al óleo, Ouvrard comenzó a explorar en el dibujo una síntesis para la representación pictórica. A partir de su jubilación como profesor en 1955, pudo trabajar más tiempo en la pintura y se produjo un giro en su obra: naturalezas muertas, floreros y perfiles se superimponen a los paisajes de la pampa con hacienda, alambrado y horizonte. En 1969, a los 70 años de edad, realizó su primera muestra individual en Galería Renom. A partir de esa fecha y hasta su muerte expuso en galerías de Rosario, Santa Fe, Córdoba y Buenos Aires.

Esta muestra reúne más de 100 obras —dibujos, pasteles y óleos—, muchas de las cuales no habían sido exhibidas nunca. Los paisajes y las naturalezas muertas de Luis Ouvrard, reunidos para esta exposición, redefinen sus límites de manera paulatina: se trata de un juego donde dichos géneros tan propios de la pintura conviven y se desdican. El paisaje se vuelve mesa para sostener el peso de unos objetos dispuestos a cielo abierto. En estas configuraciones, más confiadas y experimentadas, Ouvrard encuentra sus motivos. Como en una especie de gabinete de curiosidades, Ouvrard fija la vida de los objetos del mismo modo que enchinchaba las hojas de plátano en las paredes del taller o en su herbario de hojas de tela.

“Mis obras las elaboro con lentitud, de ahí que mi producción no sea mucha. No pinto para el paladar de nadie. Confieso con toda franqueza que es más lo que destruyo que lo que expongo”

Luis Ouvrard



Luis Ouvrard, *Mesa con limones* (detalle), 1982, óleo sobre madera, 50 x 70 cm

Luis Ouvrard, hijo de franceses oriundos de Périgord., nació en Rosario en 1899. De formación autodidacta, desde muy joven se vinculó al ambiente artístico de la ciudad. Se desempeñó como profesor de la cátedra de Color en la Escuela Provincial de Artes Visuales Manuel Belgrano. Fue restaurador de obras pictóricas e imágenes religiosas. Fue miembro del Grupo Nexus junto con Demetrio Antoniadis, Antonio Berni, Nicolás Melfi y Julio Vanzo, realizando su primera muestra grupal en la Galería Witcomb, en 1926. Luego participó en el Grupo de los Nueve, integrado por Augusto Schiavoni, José Beltramino, Felix Pascual, Fornells y Antoniadis. Por último, en 1942 integró la Agrupación de Plásticos Independientes junto con Nicolás Antonio de San Luis, los hermanos Paino, Anselmo Piccoli, Leónidas Gambartes, Juan Grela, Vanzo, y Domingo Garrone.

Su pintura recorrió todos los géneros, cruzándolos en nuevas interpretaciones. En su producción pueden diferenciarse dos etapas: La primera se caracterizó por una intención constructiva y expresiva, donde las figuras sedentes son representadas sobre fondos lisos. En la segunda etapa se inclinó hacia la ejecución de paisajes de carácter poético, apaisados y resueltos en gamas de colores que acentuaron su carácter. En 1969 realizó su primera muestra individual.

Tuvo una retrospectiva de su obra en 1980 en el Museo Castagnino. En 1981 fue declarado Ciudadano Ilustre de la ciudad de Rosario, lugar donde falleció el 28 de abril de 1988.

GEDANKENEXPERIMENT

[experimento mental]

Ensayo sobre la colección Castagnino+macro

Proyecto: Leandro Combra y Carlos Stia



Es una exhibición de la colección Castagnino+macro pensada como un modo de explorar las similitudes y analogías entre física y arte contemporáneo.

Ciertas instancias del quehacer científico tales como el desafío constante de los límites, la curiosidad permanente o la pasión por la invención son compartidas también por el arte. No solo se descubren en el lugar de trabajo, en las prácticas experimentales dentro del laboratorio o del taller, sino que, fundamentalmente, estas similitudes encuentran su expresión en el campo conceptual.

A partir de estos puntos en común se plantea una metodología interdisciplinaria como operatoria de trabajo.

Un recorrido por la colección como una sucesión de experimentos, atravesado por ejes temáticos inspirados en ciertas ideas de la física del siglo XX, especialmente aquella del mundo microscópico, dominio de la mecánica cuántica.

En este contexto de diálogo, las obras se conciben como sistemas físicos (obras/sistemas), aislados o en interrelación

mutua, mientras que el espectador juega el rol de observador activo interactuando con el experimento (observador/espectador).

El observador se convierte en una parte esencial del sistema: el proceso de observación en el mundo cuántico afecta al estado sobre el que se mide y, más aún, lo hace de manera impredecible. Como consecuencia un observable físico es solo una de las tantas posibles manifestaciones de una realidad.

¿Qué es entonces la realidad?

¿Qué es lo que vemos?

¿Se puede pensar en un concepto nuevo de identidad y que a partir de la interacción con ella solo podemos acceder a algunas de sus posibles proyecciones?

Gedankenexperiment es un planteo interdisciplinar que invita a reflexionar sobre el rol, tanto de la física como del arte, de transformar la manera de ver y percibir el mundo.

Leandro Combra: Artista, curador, Museo Castagnino+macro.

Carlos Stia: Doctor en Física, Investigador del Instituto de Física Rosario (CONICET-UNR), Docente de la Facultad de Ciencias Exactas, Ingeniería y Agrimensura (UNR).

La muestra se realiza entre el CONICET y el Castagnino+macro con el apoyo de la Facultad de Ciencias Exactas, Ingeniería y Agrimensura (UNR).

Fragmentos de diálogos entre los autores del proyecto: Leandro Comba y Carlos Stia.

LC: Finalmente Gedankenexperiment como título de la muestra, tomado de los conceptos de experimentos mentales que me contabas...

CS: sí, los famosos experimentos de Richard Feynman –de partículas pasando a través de rendijas–, o la paradoja del gato de Schrödinger o los propuestos por Einstein... Todos ellos, son recursos teóricos con estructura de experimentos conceptualmente consistentes, formulados para analizar alguna idea, principio o teoría particulares. Gedankenexperiment, en alemán, significa precisamente esto: experimento pensado o experimento mental.

LC: en este caso, me gusta también pensarlo en alguna de sus acepciones, o sumándole una, como escenario en donde hacer posible el experimento, en la misma práctica curatorial y en el propio montaje, y trabajar la muestra a modo de ENSAYO.

CS: Bien, entonces: "Gedankenexperiment, ensayo sobre la colección Castagnino+macro".



CS: En el **piso 7**, se inicia el recorrido. Se propone como una instancia de información y de diálogo...

LC: Un video muestra textos, papers, citas y bocetos del diseño de montaje, ya que el emplazamiento de las piezas y de cómo exhibirlas fue fundamental en la formulación de este proyecto.

CS: También los encuentros y charlas entre físicos y artistas como las diferentes acciones que se programaron durante el transcurso de la muestra se desarrollarán en este espacio...

LC: un espacio neutro que posibilita la organización de diferentes formas de usos dependiendo del cronograma de actividades.

LC: En el **piso 6** se presentan las primeras obras de la colección. Tres instalaciones como sistemas físicos autónomos.

CS: obras/sistemas que nos revelan, a partir de la interrelación de sus componentes, la construcción de una posible realidad.

LC: Cada obra se presenta junto al texto del autor como modo de conocer las estrategias internas de cada trabajo a partir de la propia palabra del artista.
(ver pág. 20)

CS: En el **piso 5**, la idea fue la de emular la situación laboratorio.

LC: Una gran mesa de trabajo en la que se disponen varios conjuntos de obras objetuales como sistemas complejos en interacción.

CS: se crean microuniversos aislados bajo vitrinas, posibilitando relaciones y diálogos entre obras de diferentes zonas de la colección Castagnino+macro.

LC: en el **piso 4**, el montaje es fundamental. Un gran artefacto de composición lineal.

CS: el disparador en esta sala fue el experimento de la doble rendija de Feynman que consiste en bombardear con electrones una pantalla provista de dos rendijas. Los electrones se lanzan de uno en uno y sin embargo interfieren consigo mismos. Como si se tratase de una onda: cada partícula pasa por ambas ranuras, salvo que nuestra curiosidad nos lleve



a interactuar con el sistema para comprobar por cuál de las ranuras lo hizo... una vez más el rol del observador...

LC: el observador/espectador en relación al emplazamiento lineal y equidistante de las piezas, encuentra recorridos que permiten comparar afinidades conceptuales y formales entre ellas, posibilitando nuevas asociaciones y relecturas de las obras.

CS: Es interesante el proceso planteado: un principio o experimento físico como disparador que luego se desdibuja para dar lugar a una composición que opera bajo su propia lógica.

LC: en el **piso 3**, La Chola (1924), de Alfredo Guido. Como única obra.

CS: Esta pintura, en su complejidad, pareciera resumir los diferentes ejes que atraviesan toda la propuesta. Cada mirada sobre La Chola es una experiencia que nos devuelve la representación de una mujer diferente, entre lo mestizo y lo burgués, entre lo oriental y lo indigenista.

LC: Desde este lugar, La Chola produce una resignificación de la identidad femenina (también de lo nacional) que admite pensarse como la superposición de todas las mujeres posibles.

CS: El mismo año en que Guido finaliza su obra, el físico francés Louis de Broglie propone por primera vez una descripción ondulatoria para las partículas materiales como los electrones. Una partícula se manifiesta a veces como onda y a veces como corpúsculo, dependiendo del experimento que realicemos o pretendamos medir. Y esta característica de dualidad onda-partícula necesariamente trae aparejado un replanteo sobre la identidad.

CS: en el **piso 2**, lo micro y lo macro. Y la naturaleza muerta como punto de partida

LC: en particular, dos naturalezas muertas que revelan cierta búsqueda experimental, sobre todo en la composición y puesta en escena de los diferentes elementos representados.

CS: y, de aquí, un posible nexa con la Física desde la metodología. Por otro

lado, la naturaleza es el objeto de estudio de la Física. Usar naturalezas muertas como motivación nos lleva a pensar en transiciones, dentro del arte y de la física...

LC: pensar la colección en términos de interconexiones (colección histórica y contemporánea). Y en paralelo: la física clásica y la física contemporánea.

CS: aquí, la noción de experimento, se lleva a la propia producción de la exhibición en la sala, como un "ensayo/bodegón."

LC: cierta lógica en la disposición de las piezas y su relación con el espacio, nos acerca al formato de instalación compleja. En esta instancia se convoca a las áreas de montaje, conservación y colección para producir un trabajo en colaboración, pautando ciertas estrategias de improvisación.

CS: Finalmente, el planteo del piso 1. Partiendo del principio de Superposición que está presente, implícita o explícitamente, en todo el recorrido. Alude al estado más general de un sistema cuántico cuando no se lo observa. La Mecánica Cuántica dice que el sistema se encuentra en todos sus posibles estados, en la superposición ponderada de todos ellos. Cuando se realiza el experimento, esta superposición se actualiza en uno de ellos, el observable físico.

LC: El experimento del gato de Schrödinger encerrado en una caja que contiene un dispositivo letal ilustra este principio.

CS: Sí, posiblemente este experimento mental sea un poco salvaje pero de otro modo, tal vez, no hubiese alcanzado la popularidad de hoy. Si abrimos la caja, el gato puede estar vivo o muerto, dependiendo si se activó o no el dispositivo. Y si no miramos dentro de la caja? Si no intervenimos? De acuerdo a la mecánica cuántica el gato se encuentra en la superposición de sus dos estados posibles: el gato está vivo y está muerto a la vez.

LC: pensar obras que contengan en su configuración los dos estados posibles coexistiendo. La actualización en uno de esos estados depende de la experiencia frente a ellas.

De acuerdo al recorrido planteado, desde arriba hacia abajo, en el sexto piso se presentan las primeras obras de la Colección Castagnino+macro: tres instalaciones que operan como sistemas autónomos.

Estas obras/sistemas, nos revelan —a partir de la interrelación de sus componentes— la construcción de una posible realidad. A través de la palabra de los artistas podemos acceder a esta realidad.

Los siguientes textos, escritos especialmente para esta exhibición, nos revelan algunas de las estrategias que hicieron posible las obras de Román Vitali, Mariana Tellería y Diego Bianchi.

Diego Bianchi

No me interesa la perfección.
No me interesa el error.
Me interesa la urgencia.

Encuentro un placer estético en aquellas formas que desafían el sentido o lo sorprenden en un estado embrionario.

Cierta obscenidad —también en el tratamiento de la materia— cierta obsesión y cierta desidia juntas.

En general planteo plataformas que tienen que ver con algún tipo de observación que me atraiga y perturbe de la realidad. Suele ser una plataforma exigida e incómoda pero a su vez flexible, que me permita ejercicios plásticos y formales. Pruebas, aberraciones, yuxtaposiciones, asociaciones, dislocaciones con los objetos, o los materiales o los cuerpos.

Intento llegar a algún tipo de armonía efímera, a algún hallazgo que me sorprenda y me de un raptó de alegría.
Sintonizar.



Román Vitali

Los materiales de por sí cargan una energía específica. La materia no es solo materia. La materia en sí, es una idea. Toda materia hace sinapsis con micro-historias, con escenas, con narraciones de un otro.

El vínculo entre el artista y la materia no es un vínculo claro, incluso tampoco suele ser un vínculo sano, casi como en los vínculos amorosos.

Son relaciones que van y vienen entre una lealtad absoluta y una infidelidad obscena.

La materia se inserta en un sistema propio, incluso absolutamente externo a nosotros mismos, se redimensiona desde allí construyendo una lógica propia.

Ocurre que a los artistas no nos gusta la realidad. Mis acciones lúdicas comenzaron tempranamente construyendo escenas con Mis ladrillos y Rastis, luego con Legos y Mecanos y, casi naturalmente, como desliz metonímico, llegaron las cuentas acrílicas facetadas encastrables.

Me inquieta de este material su posibilidad matemática y estructural.

Cada cuenta tiene cuarenta y ocho facetas. Por tensión se articulan de a cuatro. Cuatro cuentas son el modulo mínimo, desde ahí hacia donde se pueda; pero siempre, el múltiplo es de cuatro y su resultado es un pixelado, como el de la época donde no existía el HD.

Eso posibilita una geometrización de lo orgánico: todo se facetiza, se cristaliza y se ordena desde una lógica molecular. Los volúmenes se estructuran por la tensión de una tanza –frágil y poderosa a la vez–.

No hay esqueletos, ni encofrados, ni estructuras internas. Es como un fantasma, una piel traslúcida evanescente y mentirosa, en cuyo interior hay nada. La nada misma.



Mariana Tellería

Hace unos años entré a una casa de iluminación y me encontré con una lámpara con forma de barco colgando del techo, en ese momento, como me sucede a menudo, se congeló ese segundo que separa lo que veo de su significado y, estimulada por cierta vulgaridad super atractiva que se desprendía de su lujo, no pude evitar dotar a ese objeto de otro sentido.

Todo comienza en aquella latencia "epifánica" y en la intención que atraviesa completamente mis prácticas: intervenir el devenir de las cosas. ¿Porqué condenar a un objeto a una forma eterna, a un mismo modo de estar?

De manera intuitiva e inmediata proyecté una tragedia: un combate que enfrentaba al pretencioso barco con un enorme pulpo marítimo de simple naturaleza. Repliqué el barco exagerando sus presumidas cualidades y construí con miles de chapitas de gaseosas y trozos de hojalata (materiales modestos y cercanos) el gigante pulpo.

Si bien la escultura no modifica el uso ni el destino natural del objeto sí intenta alejarlas de la costumbre dotándolas de una historia. Historia que propone una suerte de mezcla entre la lógica más blanda y la fantasía más dura. Un encuentro simbólico que plantea conflictos de alguna naturaleza cultural.

Sabemos que no hay una única manera de explicar lo que se ve, la mediación conceptual entre el mundo y cada uno de nosotros plantea un espacio enorme, donde todo se vuelve múltiple. Mi intención es que mi trabajo funcione como una invitación, una sugerencia, no de un mundo compuesto por sucesos explicables, absolutos y lugares de consenso, sino de otro donde la relación con lo natural pueda resignificarse señalando la realidad desde otro lado.

Encuentros Gedankenexperiment

En el marco de la muestra se realizarán cinco encuentros concebidos como ensayos en el piso 7 del Macro:

Gedankenexperiment [experimento mental] 001/002/003/004/005.

Dos invitados –un artista y un físico– compartiendo un espacio en común, un encuentro que puede tomar la forma de una acción, una conversación, una entrevista o una intervención.

001 | Viernes 18 de marzo

Graciela Taquini, Andrea Fasani y Liliana Gómez. Moderador: Pablo Romano Adhiriendo a "Rosario, ciudad con memoria", muestra y actividades conmemorativas a los 40 años del golpe de Estado.

002 | Jueves 31 marzo

Roberto Echen y Omar Fojón

003 | Jueves 14 de abril

Diego Bianchi y Bernardo Gómez

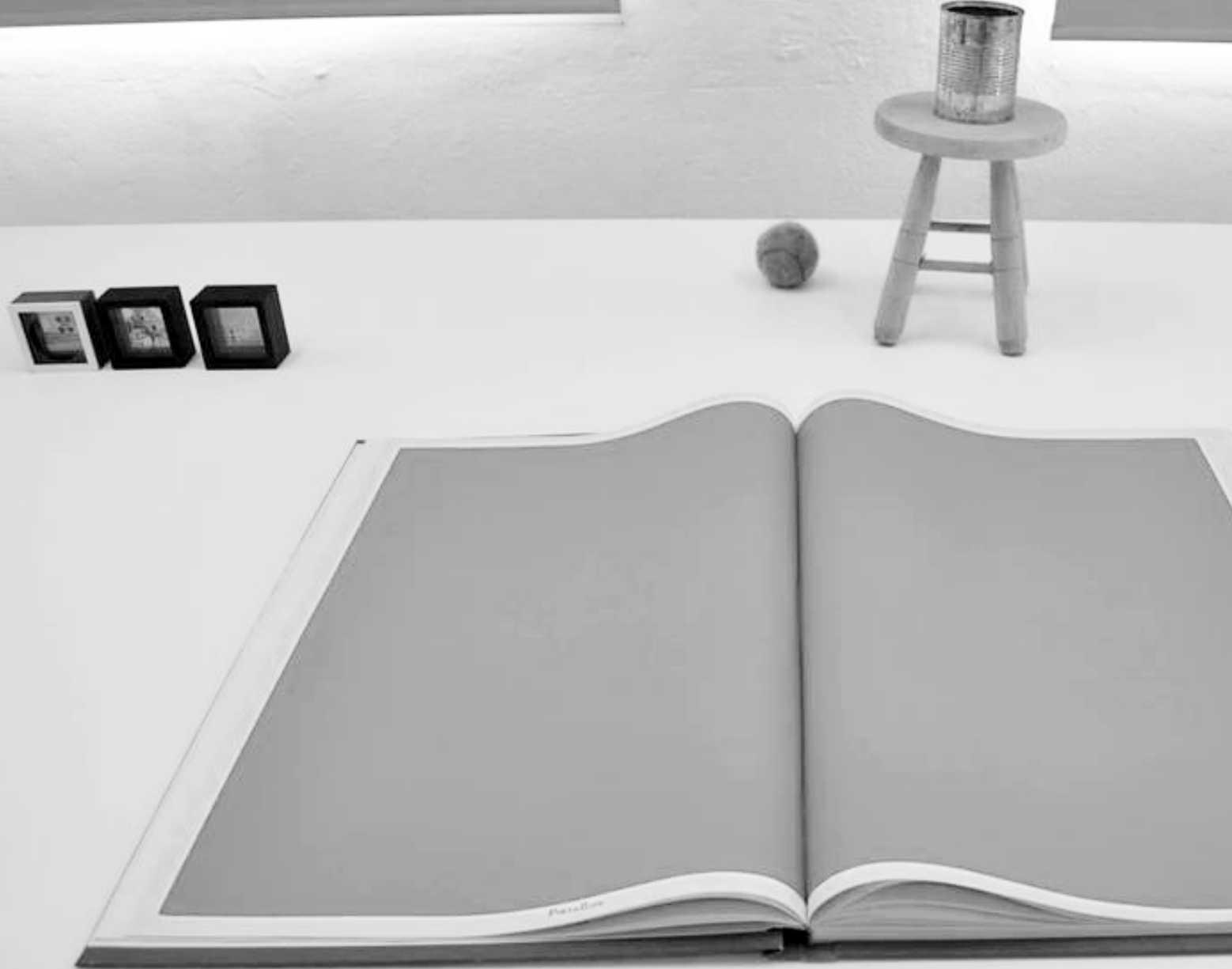
004 | Jueves 28 de abril

Román Vitali y Roberto Rivarola

005 | Jueves 12 de mayo

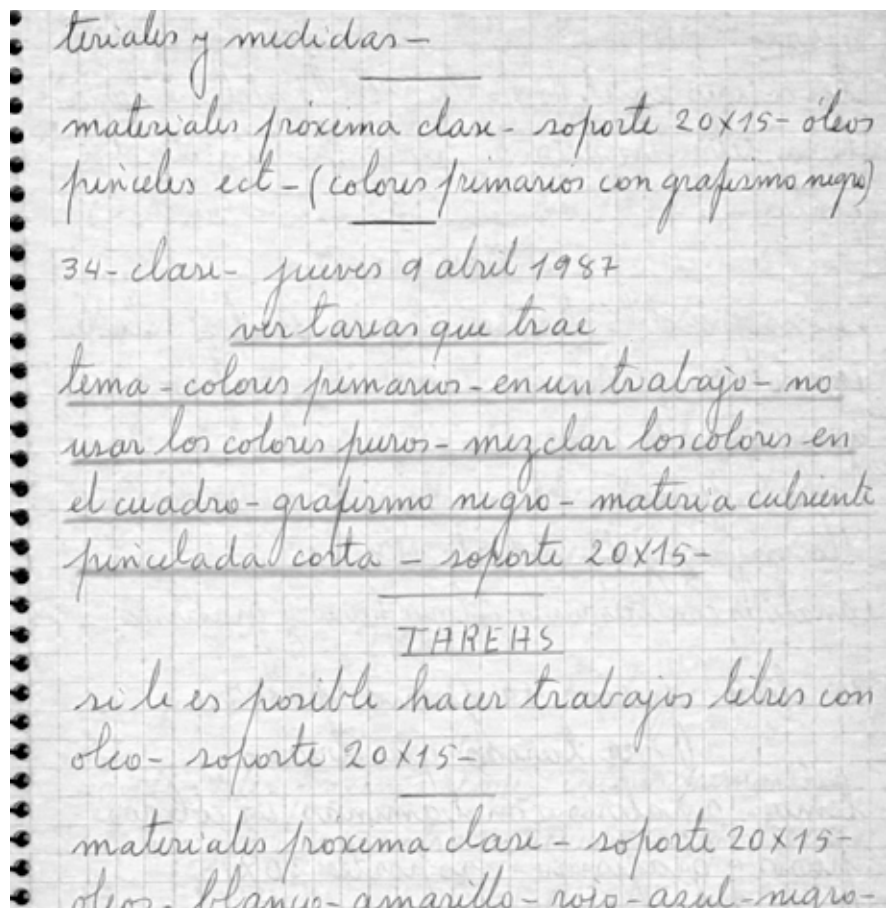
Jorge Horst y Ariel Dobry

Todos los encuentros se realizarán en el piso 7 del Macro, Bv. Oroño y el río, a las 18 h. La entrada es libre y gratuita. No requiere inscripción previa.



EJERCICIOS

Formación, aprendizaje e intercambios en el arte contemporáneo



Fragmento de un cuaderno de ejercicios de alumnos del taller de Juan Grela

Un recorrido por experiencias, proyectos e instituciones vinculados a la enseñanza que tienen como característica particular el ser articulados por artistas que asumen como parte de su práctica la tarea de formar.

La exhibición convoca a una reflexión sobre circuitos en donde los artistas realizan sus prácticas, producen saberes y los hacen circular. Se indagan algunas de las estrategias que se ponen en juego, desde un anclaje contemporáneo y una perspectiva de la historia reciente del campo artístico rosarino.

Un recorrido por experiencias, proyectos e instituciones vinculados a la enseñanza que tienen como característica particular el ser articulados por artistas que asumen como parte de su práctica la tarea de formar. Estas propuestas se destacan por su singularidad, por pensar la producción y la transmisión en un mismo movimiento de trabajo: exploración, investigación y experimentación.

Experiencias, artistas, proyectos e instituciones:

Claudia Del Río

Andrea Ostera

Noemí Escandell

Taller de Juan Grela

Escuela de Bellas Artes, FHya, UNR (TAE. Taller de arte experimental, 1985-2002)

Un triángulo y una calavera

Foto Crazy (proyecto ganador del premio estímulo Fundación Castagnino en el Salón Nacional de Rosario 2015)

Foro en el quinto piso:

Eladia Acevedo, Roberto Echen, Elisa

Welti, SUBescuela, Espacio LAB, El cono azul, entre otros invitados.

A través de la página web se podrán seguir actividades propuestas por cada uno de los espacios participantes.



Foto Crazy, proyecto ganador del Premio Estímulo Fundación Castagnino, Salón Nacional de Rosario 2015

CONCIERTOS



Todos los domingos del mes de mayo continúa el ciclo de cámara y solistas en la sala central del Museo Castagnino.

Estos conciertos, organizados y producidos por la Dirección General de Programación Cultural, se llevan a cabo hace más de dieciocho años y es un cita obligada para los amantes de la música. Gran cantidad de intérpretes de la ciudad y el país, solistas o formaciones camarásticas, serán los responsables de desplegar calidad y talento a través de sus interpretaciones musicales en el museo.

Programación de mayo:

8 de mayo, 19 h:

Iazzetta - Alderete en el Castagnino
Voz y guitarra

15 de mayo

Sebastián Mantilleri
Recital de piano

22 de mayo, 19 h:

Dúo De Giusto – Santi
Recital de guitarra

29 de mayo, 19 h:

Liliana Mallo y Sergio D'Agostino
Recital de guitarra

Sala central del Museo Castagnino,
Av. Pellegrini 2202.

Entrada general \$10.

Más información:

areamusicaclasica@rosario.gob.ar
Tel.: (341) 4804511 int. 213

AUTORIDADES MUNICIPALES

Intendente de la ciudad de Rosario
Mónica Fein

Secretario de Cultura y Educación
Guillermo Ríos

Subsecretaria de Industrias Culturales y Creativas
Lila Siegrist

Subsecretario de Fortalecimiento Institucional
Federico Carlos Valentini

Directora General de Entidades y Organismos
Susana Dezorzi

MUSEO CASTAGNINO+MACRO

Directora
Marcela Römer

Subdirectora Administrativa
Alejandra Ramos

Coordinación General
Melania Toia
Florencia Lucchesi



ROSARIO, sede del XIV Congreso
Internacional de Ciudades Educadoras



@castagninomacro



facebook.com/castagninomacro



youtube.com/castagninomacro



instagram.com/castagninomacro/